

PICOL ASBL

Fiche pédagogique

**Guide Méthodologique pour l'Actualisation
Du Plan Global de Revitalisation de Laeken-centre**

Partenariat Intégration COhabitation de Laeken

Année 2006

Contexte :

Le plan global de revitalisation est né de la volonté d'acteurs locaux soucieux d'assurer le développement du quartier et le bien être de sa population. Le premier plan date de 1996 et sa première réactualisation de 2001. La nouvelle démarche de réactualisation démarre en novembre 2005 et se clôturera en mars 2007, pour laisser place à sa mise en œuvre ...

Le plan global de revitalisation se veut un plan concret mobilisateur des énergies du quartier. Il est donc bâti sur les besoins des gens et doit leur permettre de s'y reconnaître et de se rassembler autour des actions prioritaires qui seront dégagées.

L'actualisation du plan global de revitalisation de Laeken est un processus qui se veut participatif. Le défi qui nous est proposé, c'est établir un va et vient permanent entre les intérêts individuels et l'intérêt collectif. En ce sens ce processus se veut un processus éducatif.

Concrètement, l'objectif est d'arriver, à partir de la collecte des problèmes individuels, de rendre les gens capables de s'organiser et de se prendre en charge pour acquérir une place à part entière dans la société.

Par opposition au désenchantement et au repli sur soi la démarche voulue cherche la plus grande implication possible de la population dans la gestion des affaires publiques (dans son sens le plus large des politiques urbaines).

Préalablement à considérer le processus d'actualisation comme un lieu de revendication et de recherche de solutions aux besoins, il doit être un lieu de rencontre entre les gens, un moment de convivialité entre les individus.

Dans cette optique la participation devient une fin en soi car elle permet aux gens de sortir de l'isolement et d'aller à la rencontre des autres. Bien souvent l'exclusion sociale et financière est générée par une exclusion culturelle. La participation, par la mise en place de groupes de parole, peut et doit permettre la découverte ou l'affirmation de toute culture, mode de pensée ou d'actions différentes.

Les groupes de paroles doivent assurer que le processus participatif ne se résume pas à dilution des avis dans une synthèse incolore mais doit amener à la création d'une culture communautaire qui n'est pas la culture d'une classe intégrante mais une constellation de diversités économiques, sociales et culturelles.

Pourquoi actualiser l'état des lieux pour le quartier ?

- **Réaliser un état des lieux**
 - Évaluer les besoins et ressources
 - Identifier nouvelles problématiques
- **Démarche participative**
 - Implication des bénéficiaires
 - Dialogue constructif avec les décideurs
- **Mise en place d'action**
 - Perspectives des comités d'action
 - Développement de synergies
 - Implication des bénéficiaires

Quelle méthodologie pour quelle planification ?

Le plus important de l'actualisation du plan global, c'est la démarche qui va être mise en œuvre pour consolider le quartier. Même si le détail du texte n'est pas connu de tout un chacun, le plan global doit servir de guide pour l'action de la Coordination Sociale de Laeken.

Pour les travailleurs sociaux, le plan global doit être plus qu'une réponse immédiate, il met en place des principes tels que la création de synergies, le décloisonnement, l'activation des politiques publiques, ...

Pour les habitants, il doit être fait d'éléments mesurables, quantifiables, facilement appropriables. Il doit permettre une responsabilisation active.

Les objectifs de la démarche :

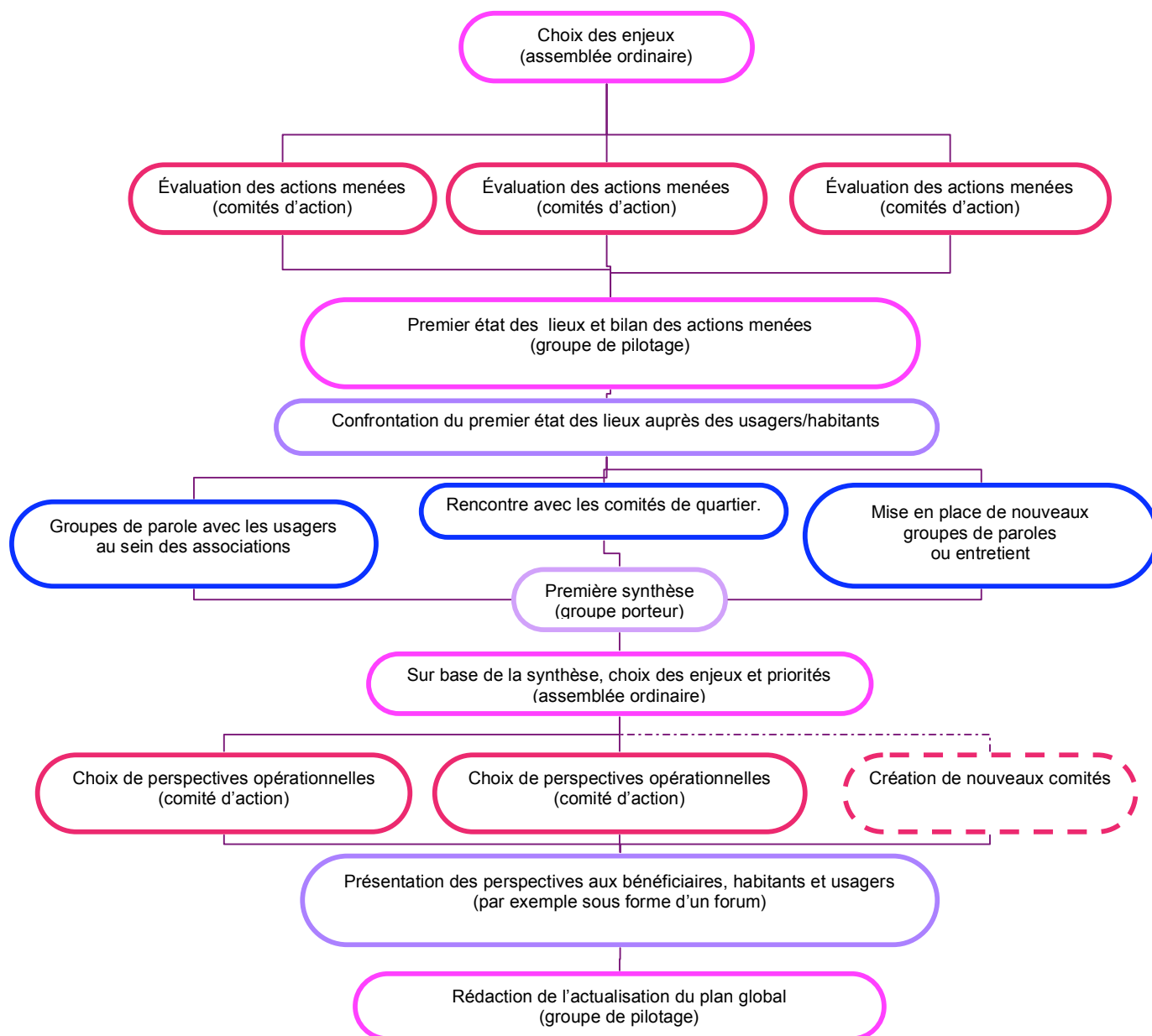
- ⇒ Appropriation par les bénéficiaires (élargir la consultation vers tous les habitants) ;
- ⇒ Consolidation du réseau et des comités d'action ;
- ⇒ Réalisation d'un outil évaluable.

L'outil réalisé doit être vivant, évolutif et adaptatif. Il doit identifier les besoins du quartier mais surtout des pistes d'actions planifiables

Appuis possibles pour la démarche :

- ✓ Comités d'action
- ✓ Comités de quartier
- ✓ Certains membres de la coordination sociale
- ✓ Public des associations

Les autres personnes doivent être atteintes par une approche multiple : via des problématiques vécues au premier plan, via des recommandations de l'associatif, via les animations déjà existantes, via les acteurs clés.



Plus qu'un document, cette démarche est une occasion pour les acteurs locaux de se réunir, d'échanger librement, en dépassant les clivages institutionnels, pour évaluer leurs actions communes de ces 5 dernières années, et déterminer au départ de leur expertise d'acteur les grands défis pour le quartier.

Cette initiative commune et volontaire aux membres d'associations, travailleurs sociaux, bénévoles et habitants doit permettre de s'arrêter sur la situation du « concerné » dans le quartier. Tour à tour considéré comme « parent », « apprenant », « habitant », « citoyen », « usager », les différentes difficultés rencontrées par les laekenois ont pu être abordé dans une perspective de développement global de notre quartier.